

N° :

EXEMPLE DE PROJET : Démarche Cit'ergie
CC. Crêtes Préardennaises et CA. Châlons-en-Champagne (08 - 51)

Cit'ergie est le dispositif labellisé destiné aux communes et intercommunalités qui s'engagent dans une amélioration continue de leur politique énergie climat en cohérence avec des objectifs climatiques et l'ambition des territoires à énergie positive.



Ce label s'articule autour de 6 domaines. Il vient récompenser et apporter une reconnaissance nationale et européenne à la politique de transition énergétique de la collectivité.

Les communes et intercommunalités ont un rôle majeur à jouer dans la lutte contre le changement climatique.

N° :

EXEMPLE DE PROJET : La Ressourcerie « Bell'Occas »
Territoire ardennais (08)

La Ressourcerie© Bell'Occas est une association à but non lucratif qui collecte, valorise, commercialise des objets et sensibilise à la prévention des déchets. Structure d'insertion par l'activité économique, elle participe à l'accompagnement social et à la formation professionnelle des salariés qu'elle emploie.



Les objets divers en bon état sont collectés gratuitement à domicile sur rendez-vous, en déchèteries ou par apports volontaires sur les sites. Ils sont ensuite triés, nettoyés, valorisés et revendus à prix réduits.

N° :

EXEMPLE DE PROJET : Les jardins d'insertion
Ville de Troyes (10)

Véritables exploitations maraîchères biologiques, les jardins d'insertion accueillent toute personne en situation précaire ou rencontrant des difficultés, et leur permettent une (ré)insertion sociale et professionnelle. Les légumes biologiques produits sont distribués sous forme de paniers hebdomadaires à des adhérents-consommateurs.



A Troyes, les jardins d'insertion sont portés par des associations et soutenus par la Ville, la Région et le Fonds Social Européen. En 2010, la Ville de Troyes a mis à disposition 5 hectares de terrain pour l'implantation de ce projet, inscrit dans l'Agenda 21 de la Ville.

N° :

EXEMPLE DE PROJET : « Territoire Zéro Chômeur Longue Durée »
La Communauté de Communes du Pays de Colombey et du Sud Toulousain (54)

L'objectif de ce programme est de proposer à tous les chômeurs de longue durée volontaires un emploi à durée indéterminée, adapté à leurs savoir-faire. Les activités proposées répondent à de vrais besoins des territoires, non encore satisfaits.



Comment ? En s'appuyant sur des Entreprises à But d'Emploi (EBE). Ces emplois seront financés grâce à la réorientation des coûts de la privation d'emploi (RSA, CMU ...) et au chiffre d'affaires réalisé par la vente des travaux effectués.

A la CCPCST, La Fabrique voit le jour en 2017 : il s'agit d'une EBE, qui emploie une trentaine de personnes. Les domaines sont variés, de l'administration de l'entreprise au travail dans la ressourcerie, en passant par des travaux forestiers ou de maraîchage.

N° :

EXEMPLE DE PROJET : Traitement des Déchets du BTP (DIB 52)
Ville de Saint Dizier (52)

Le traitement des déchets industriels banals est une activité entrant dans le champ régional de l'**écologie industrielle et territoriale**, participant à l'économie circulaire.



En haute Marne, l'entreprise DIB 52 promeut la valorisation des déchets, la création d'emploi et le partenariat avec les collectivités, les entreprises et les associations d'insertion. Les déchets étant une vraie ressource, ils doivent être valorisés localement et ainsi mettre l'innovation au cœur du processus.

N° :

EXEMPLE DE PROJET : Le Projet Alimentaire Territorial (PAT) du sud
Meurthe-et-Mosellan (54)

Les PAT visent à rapprocher les producteurs, les transformateurs, les distributeurs, les collectivités territoriales et les consommateurs et à développer l'agriculture sur les territoires et la qualité de l'alimentation.



Coordonné par le Conseil Départemental, le PAT Sud 54 s'articule autour d'un partenariat constitué de 14 acteurs. Parmi eux, de nombreuses collectivités mais également des acteurs institutionnels, consulaires et universitaires. Le PAT Sud 54 se déploie à deux échelles distinctes (départementale et locale).

N° :

EXEMPLE DE PROJET : « Habiter mieux en Déodatie »
Pays de la Déodatie (88)

Habiter Mieux, c'est une aide financière de l'Etat pour des travaux visant des logements plus économes et écologiques. C'est aussi un accompagnement par un professionnel d'une association spécialisée ou d'un bureau d'études (diagnostic des logements, aide dans le choix des travaux et dans la préparation des dossiers).



En Déodatie, ce programme est l'aboutissement d'un travail entre l'Agence Nationale de l'Habitat (Anah), le PETR de la Déodatie, les collectivités territoriales et la Région Grand Est.

N° :

EXEMPLE DE PROJET : « Sport-santé sur ordonnance »
Ville de Strasbourg (67)

Né de la volonté conjointe des signataires du Contrat Local de Santé, le dispositif Sport-santé sur ordonnance a pour objectif principal de favoriser la pratique d'une activité physique régulière, modérée et adaptée à l'état de santé des malades chroniques (obésité, diabète de type 2, maladies cardiovasculaires stabilisées, cancers du sein et du colon en voie de rémission depuis 6 mois).



Depuis 2012, plus de 300 médecins généralistes strasbourgeois ont signé la Charte d'engagement "sport-santé sur ordonnance". Ils peuvent ainsi prescrire à leurs patients une activité physique modérée et régulière dans le cadre de ce dispositif.

N° :

**EXEMPLE DE PROJET : Le budget participatif
Ville de Metz (57)**

Le budget participatif est un dispositif de démocratie participative destiné à permettre une implication concrète des citoyens dans la vie de la cité. Les habitants et usagers de la ville sont invités à proposer des idées d'investissement pour améliorer leur cadre de vie.



Depuis 2014, la Ville de Metz finance des projets d'aménagements directement imaginés et choisis par la population elle-même pour améliorer son cadre de vie. La troisième édition du budget participatif 2018 a permis la mise en place de composteurs collectifs, d'un recueil de 583 idées proposées par les messins, d'installation de nichoirs pour les oiseaux, de plantations d'arbres de différentes espèces dans les quartiers, de panneaux d'information sur la faune et la flore dans les quartiers dans un but de protection...

N° :

**EXEMPLE DE PROJET : La station d'épuration d'Épernay-Mardeuil
Épernay Agglo Champagne (51)**

La station d'épuration d'Épernay-Mardeuil a été une des premières en Europe à utiliser la technologie innovante de traitement des boues appelée Oxydation par Voie Humide (OVH). Elle est, aujourd'hui, la première en France à obtenir l'autorisation d'utiliser les Technosables® issus de cette oxydation.



Ce matériau peut désormais être utilisé comme remblai de tranchées dans les chantiers d'assainissement de l'agglo ou incorporé aux matières premières pour la fabrication de carreaux de céramique.

N° :

**EXEMPLE DE PROJET : Village en transition
Ville d'Ungersheim (68)**

Le mouvement des «villes et villages en transition» implique la recherche et l'expérimentation de solutions locales aux problèmes planétaires. Le village d'Ungersheim (2 200 habitants) est lancé dans une vraie démarche de transition écologique.



Les actions se déclinent autour de 3 thématiques : autonomie intellectuelle (engagement citoyen, monnaie locale, parcours de sensibilisation à la démarche de transition...), indépendance énergétique (solaire thermique, habitat bio-climatique...) et souveraineté alimentaire (restauration scolaire bio, exploitation maraichère bio, conserverie...).

N° :

**EXEMPLE DE PROJET : Le programme éco-école
Ville d'Épernay (51)**

Le label Eco-Ecole (porté par Teragir) offre un mode d'emploi aux équipes pédagogiques pour déployer efficacement le développement durable de la maternelle au lycée. Il propose 8 thématiques de travail : l'eau, l'énergie, la solidarité, la santé, l'alimentation, les déchets, la biodiversité et le climat.



Dans le cadre de l'Agenda 21 d'Épernay, enfants, directeurs, enseignants, parents, animateurs périscolaires, agents d'entretien ainsi que des représentants de la Ville participent à différentes actions en faveur du développement durable.

N° :

N° :

**EXEMPLE DE PROJET : Le Numéripôle
Ville de Bras-sur-Meuse (55)**

Le Numéripôle est un espace numérique à Bras-sur-Meuse, en milieu rural, proposant des formations en informatique pour les particuliers, un studio multimédia, un Fablab, une webTV, une école de développeurs, un espace de coworking, un Repair Café et une aide à la création de sites internet.



Des festivals, des fêtes et des tournois de jeux vidéos y sont régulièrement organisés afin de créer du lien et d'entretenir la dynamique sur le territoire. La mairie s'est également mise au numérique en dématérialisant ses dossiers et en créant des applications pour rester en lien avec la population.

N° :

**EXEMPLE DE PROJET : Association Saumon-Rhin
Bassin Rhin – Meuse**

Dans le bassin Rhin Meuse, la protection des poissons migrateurs est assurée par l'association Saumon-Rhin. Elle œuvre en faveur de la réimplantation durable du saumon et autres poissons grands migrateurs et travaille à la restauration de leurs milieux.



Les espèces de poissons migrateurs vivent alternativement en mer et en rivière au cours de leur cycle de vie, soit pour s'y reproduire, soit pour grandir. Protéger les saumons en rivière contribue à protéger la biodiversité et participe à l'équilibre et la gestion des écosystèmes marins.

N° :

**EXEMPLE DE PROJET : SESAME - Services EcoSystémiques rendus par
les Arbres, Modulés selon l'Essence
Ville de Metz, Metz Métropole, CEREMA (57)**

Le projet vise à caractériser, et si possible quantifier, les services rendus par les arbres et arbustes en milieu urbain. Certaines espèces d'arbres et d'arbustes sont par exemple très efficaces pour réguler le climat local, alors que d'autres sont plus performantes pour fixer les particules fines ou absorber certains polluants.



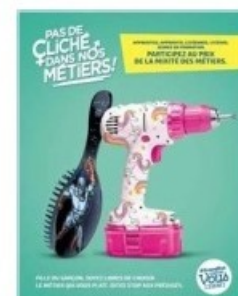
Il se traduira in fine par un outil d'aide à la décision qui permettra, dans un contexte donné, d'identifier une palette d'espèces adaptées à un projet. Conçu pour un contexte géographique particulier (agglomération de Metz), et avec les services municipaux concernés, le projet sera facilement adaptable à d'autres collectivités.

N° :

**EXEMPLE DE PROJET : Le Prix de la mixité des métiers
Région Grand Est**

Dans le cadre de son engagement pour l'égalité et la jeunesse, la Région Grand Est met en valeur les jeunes en cours de formation dans une filière où ils sont sous-représentés.

L'objectif est d'encourager les filles à s'orienter dans des métiers dits masculins et les garçons vers les métiers dits féminins.



Les 17 ODD (Objectifs de Développement Durable) et leurs significations :



LES 17 OBJECTIFS DE DÉVELOPPEMENT DURABLE

Les Objectifs de développement durable (ODD) ont été adoptés par l'Organisation des Nations unies.

Ils constituent l'Agenda 2030, qui associe à chaque objectif des cibles à atteindre à l'horizon 2030, en vue d'« éradiquer la pauvreté, protéger la planète et garantir la prospérité pour tous ».

Voici la liste de ces dix-sept ODD.



1 PAS DE PAUVRETÉ
Éradiquer la pauvreté sous toutes ses formes et partout dans le monde.



2 FAIM «ZÉRO»
Fin de la faim, réaliser la sécurité alimentaire, améliorer la nutrition et promouvoir une agriculture durable.



3 BONNE SANTÉ ET BIEN-ÊTRE
Assurer une vie saine et promouvoir le bien-être pour tous à tous les âges.



4 ÉDUCATION DE QUALITÉ
Assurer une éducation de qualité inclusive et équitable et promouvoir des opportunités d'apprentissage pour tous tout au long de la vie.



5 ÉGALITÉ ENTRE LES SEXES
Réaliser l'égalité du genre et l'autonomisation des femmes et des filles.



6 EAU PROPRE ET ASSAINISSEMENT
Garantir l'accès de tous à l'eau et à l'assainissement et assurer une gestion durable des ressources en eau.



7 ÉNERGIE PROPRE ET D'UN COÛT ABORDABLE
Accélérer l'accès à une énergie abordable, fiable, durable et moderne pour tous.



8 TRAVAIL DÉCENT ET CROISSANCE ÉCONOMIQUE
Promouvoir une croissance économique soutenue, inclusive et durable, le plein emploi productif et un travail décent pour tous.



9 INDUSTRIE, INNOVATION ET INFRASTRUCTURE
Construire une infrastructure résiliente, promouvoir une industrialisation inclusive et durable et favoriser l'innovation.



10 INÉGALITÉS RÉDUITES
Réduire les inégalités dans et entre les pays.



11 VILLES ET COMMUNAUTÉS DURABLES
Rendre les villes et les établissements humains inclusifs, sûrs, résilients et durables.



12 CONSOMMATION ET PRODUCTION RESPONSABLES
Assurer des modes de consommation et de production durables.



13 MESURES RELATIVES À LA LUTTE CONTRE LES CHANGEMENTS CLIMATIQUES
Prendre des mesures urgentes pour lutter contre le changement climatique et ses impacts.



14 VIE AQUATIQUE
Conserver et utiliser durablement les océans, les mers et les ressources marines pour le développement durable.



15 VIE TERRESTRE
Protéger, restaurer et promouvoir l'utilisation durable des écosystèmes terrestres, la gestion durable des forêts, lutte contre la désertification et stopper et inverser la dégradation des terres et la perte de la biodiversité.



16 PAIX, JUSTICE ET INSTITUTIONS EFFICACES
Promouvoir des sociétés pacifiques et inclusives pour le développement durable, permettre un accès à la justice pour tous et bâtir des institutions efficaces, redevables et inclusives à tous les niveaux.



17 PARTENARIATS POUR LA RÉALISATION DES OBJECTIFS
Renforcer les moyens de mise en œuvre et revitaliser le partenariat mondial pour le développement durable.

Voici 17 projets. L'objectif est de remettre à chaque projet l'ODD qui lui correspond :

N° :

EXEMPLE DE PROJET : Les maisons de services au public PETR du Pays d'Épinal (88)

Une Maison de services au public (MSAP) est un lieu d'accueil où les personnes sont accompagnées par un agent dans leurs démarches de la vie quotidienne : aide et prestations sociales, emploi, insertion, retraite, énergie, accès aux droits...



Les MSAP du Pays d'Épinal délivrent une offre de proximité gratuite et de qualité à l'attention de tous les publics. Elles permettent à chacun de trouver écoute, aide et accompagnement, mais aussi un accès libre et gratuit au téléphone, à un photocopieur et à internet.