

BTS SP3S

Promotion : 2019/2021



Lycée Polyvalent de Dombéni
Tsararano - Dombéni

Action professionnelle

Etudiants :

- ❖ Anais MAHAMOUD
- ❖ Moussi SIRKAL
- ❖ Sania HAMIDANE
- ❖ Pamela MOENIASY
- ❖ Mohamed SAID
- ❖ Naïssa ALI
- ❖ Hadidja M'CHANGAMA
- ❖ Salimata SAID ABOU ABDALLAH
- ❖ Zoulaiha ATTOUMANI SOUFOU
- ❖ Achiatta RASOANIAINA
- ❖ Samimou HOUMADI
- ❖ Iliasse HASSANI

Journée Mondiale de la
santé



Etudiants 2^{ème} BTS SP3S du Lycée de Dombéni
(Année 2020-2021)

SOMMAIRE

Introduction

1 . Recueil des données	2
1.1 Analyse de la situation globale à Mayotte.....	
1.2 Analyse de la situation sanitaire.....	

Présentation du projet

2 . Arbre des objectifs	4
3 . Public visé	4
4 . Lieu d'intervention	4
5. Nos partenaires	5
5.1 Activités des partenaires.....	
6. Plan d'emplacement	6
7. Les moyens matériels et humains	6
7.1 Moyens financiers	
7.2 Moyens humains.....	
8. Fiche action	8

INTRODUCTION

Nous sommes 12 étudiants en deuxième année de BTS SP3S au lycée de Dembeni. Dans le cadre de notre formation, nous souhaitons mettre en place un évènement le 7 avril 2021 : la journée mondiale de la santé. L'objectif de cette journée est de permettre à un plus grand nombre de personnes l'accès à l'information sur différentes thématiques concernant la santé notamment dans le contexte sanitaire actuel d'épidémie de Covid.

En effet à l'occasion de cette journée, plusieurs professionnels du domaine de la santé et du médico-social seront présents pour mener des actions de prévention et de sensibilisation.

Avant de procéder à la démarche de projet, nous avons au préalable fait une recherche documentaire sur l'état de santé de la population mahoraise à partir du site officiel de l'Agence Régionale de Santé de Mayotte afin de répondre à la problématique suivante :

- **Quel est le niveau de santé des mahorais ?**

Ces recherches nous ont permis par la suite, d'identifier les besoins, au niveau sanitaire et social, à Mayotte.

1. Le recueil des données

1.1. Analyse globale de la situation à Mayotte

Mayotte connaît un rajeunissement considérable de sa population. Les moins de 20 ans constituent aujourd'hui plus de la moitié de la population mahoraise.

Ce phénomène touche particulièrement les familles défavorisées et donne souvent lieu à de nombreux conflits interfamiliaux. Le nombre de mineurs victimes de violences ou d'agressions physiques, psychologiques et/ou sexuelles ont fortement augmenté.

De plus, la situation économique à Mayotte y est critique à cause de la pauvreté : 1 habitant sur 5 gagne moins de 100 euros par mois.

On estime à plus de 80 000 le nombre de personnes en situation irrégulière sur le territoire vivant dans des conditions de précarité extrêmes. Les logements sont souvent insalubres, et éloignés des centres d'activité et des centres de soins ; 22% n'ont ni eau ni électricité.

1.2. Analyse de la situation sanitaire

1.2.1. Le Covid 19

Depuis le début de l'épidémie, l'île a connu une augmentation considérable des cas de Covid ainsi qu'une explosion des hospitalisations. Le nombre de mort lié au Covid ne cesse de croître depuis le début de l'année 2021. Depuis l'apparition du premier cas de Covid, un peu moins de 19 000 personnes ont été contaminées à Mayotte (donnée ARS mars 2021).

1.2.2. La nutrition

Mayotte est en pleine transition nutritionnelle. L'alimentation qui demeure traditionnelle à Mayotte, se caractérise par de faibles apports en produits laitiers, calcium, fruits et légumes et vitamine B1. L'alimentation est peu variée et doit permettre avant tout la satiété. Le riz est

présent dans presque 40% des prises alimentaires, les mabawas dans 18%, les cuisses dans 16% et le bata (banane bouillie) dans quasiment 10% des cas.

1.2.2.1. La sous-nutrition

Le retard de croissance statural concerne 6.4% des enfants de moins de 4 ans, et 5.9% des 5-14 ans. La maigreur concerne 7.5% des enfants moins de 4 ans.

1.2.2.2. L'obésité et le surpoids

Le surpoids concerne 35% des hommes et 32% des femmes. L'obésité quant à elle, concerne 17% des hommes et 47% des femmes.

1.2.3. Le diabète

A Mayotte près d'une personne sur dix est diabétique.

L'enquête Maydia a révélé une forte prévalence du diabète, de 10,5% chez les personnes de 30 à 69 ans : 13,5% des plus de 30ans sont en stade prédiabétique : 1 diabétique sur 2 ignore sa maladie, quel que soit l'âge.

1.2.4. Les IST/VIH

Le taux de découverte de séropositive a augmenté depuis 2013 à Mayotte, de même que l'activité de dépistage.

En 2017, la majorité des découvertes de séropositivité concernait 69% des femmes et seulement 31% chez les hommes.

Jusqu'en 2018, aucun système de surveillance épidémiologique des infections sexuellement transmissibles (IST) reposant sur les professionnels de santé de l'île n'était disponible à Mayotte.

1.2.5. Le cancer

L'incidence globale du cancer reste relativement faible à Mayotte.

Néanmoins on note une augmentation de femmes atteintes du cancer du col de l'utérus, liés à des facteurs de risques particulier : la précocité des rapports sexuels, les mariages précoces, la multiplicité des partenaires sexuels, les grossesses (accouchements) multiples avec la première grossesse avant 20 ans, les IST...

1.2.6. La santé bucco-dentaire

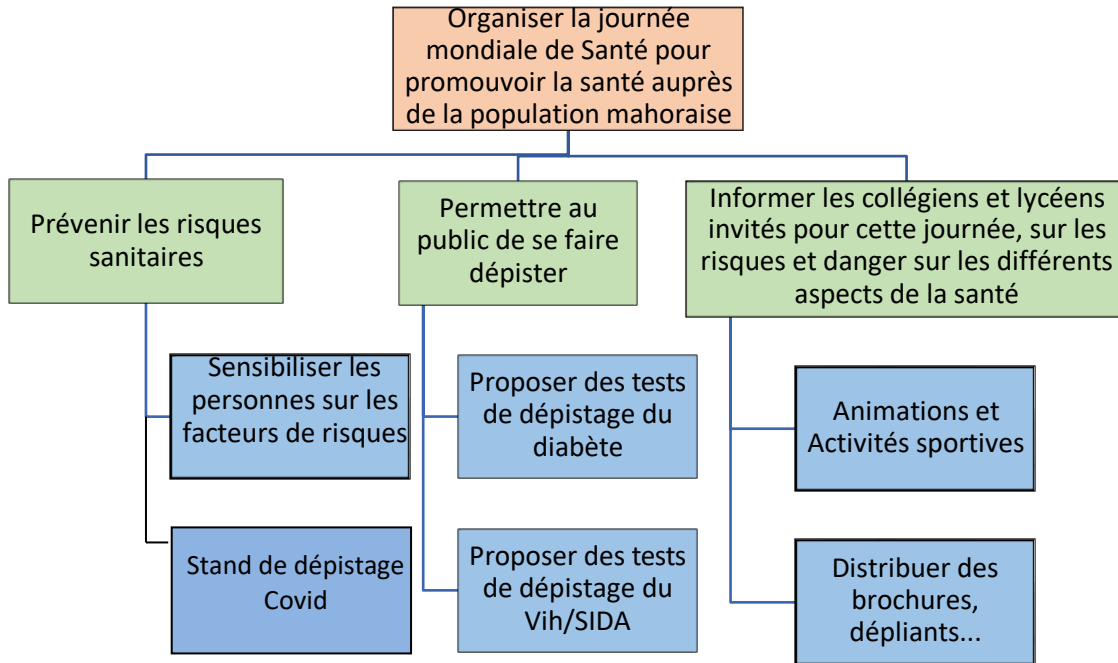
A Mayotte, les dentistes du CHM tirent la sonnette d'alarme sur un état bucco-dentaire dégradé des enfants. A ce jour, il y a dix fois moins de dentistes à Mayotte qu'en Métropole. Une enquête de l'antenne UFSBD27 auprès de 600 élèves (300 de 6 ans et 300 de 12 ans) a permis de dépister 2463 atteintes carieuses.

1.2.7. Les addictions

Bien que la consommation d'alcool à Mayotte soit nettement moindre, des inquiétudes existent pour les jeunes : ceux-ci font un mélange d'alcool, de « bangué » (cannabis local) et de médicaments psychotropes détournés de leur usage. Cette pratique, très dangereuse nuit à la santé de beaucoup de jeunes à Mayotte.

Présentation du projet

2. Arbre des objectifs



Objectif général ■ Objectifs intermédiaires ■ Objectifs opérationnels ■

3. Public visé

À l'occasion de cette journée, nous ciblons un vaste public, à savoir toute la population mahoraise.

Néanmoins, nous prévoyons d'inviter quelques classes issues des établissements de la commune de Mamoudzou, afin qu'ils puissent bénéficier des actions de sensibilisations et de prévention. Les établissements sont les suivantes :

- Lycée Younoussa Bamana
- Collège M'gombani

Nous avons choisi ces deux établissements en raison de leur proximité de notre lieu d'action, ce qui facilitera leur déplacement. Quatre classes sont conviées au totale : deux classes de collégiens pour la matinée et deux classes de lycéens pour l'après-midi.

4. Lieu d'intervention

Nous avons choisi de réaliser notre action professionnelle sur la place de la République. Tout d'abord, d'un point de vue stratégique car elle se situe au cœur du Chef-lieu de Mayotte, mais également grâce à son grand espace pouvant accueillir un très grand nombre de personnes.

Les actions débuteront de 9h00 à 15h00.



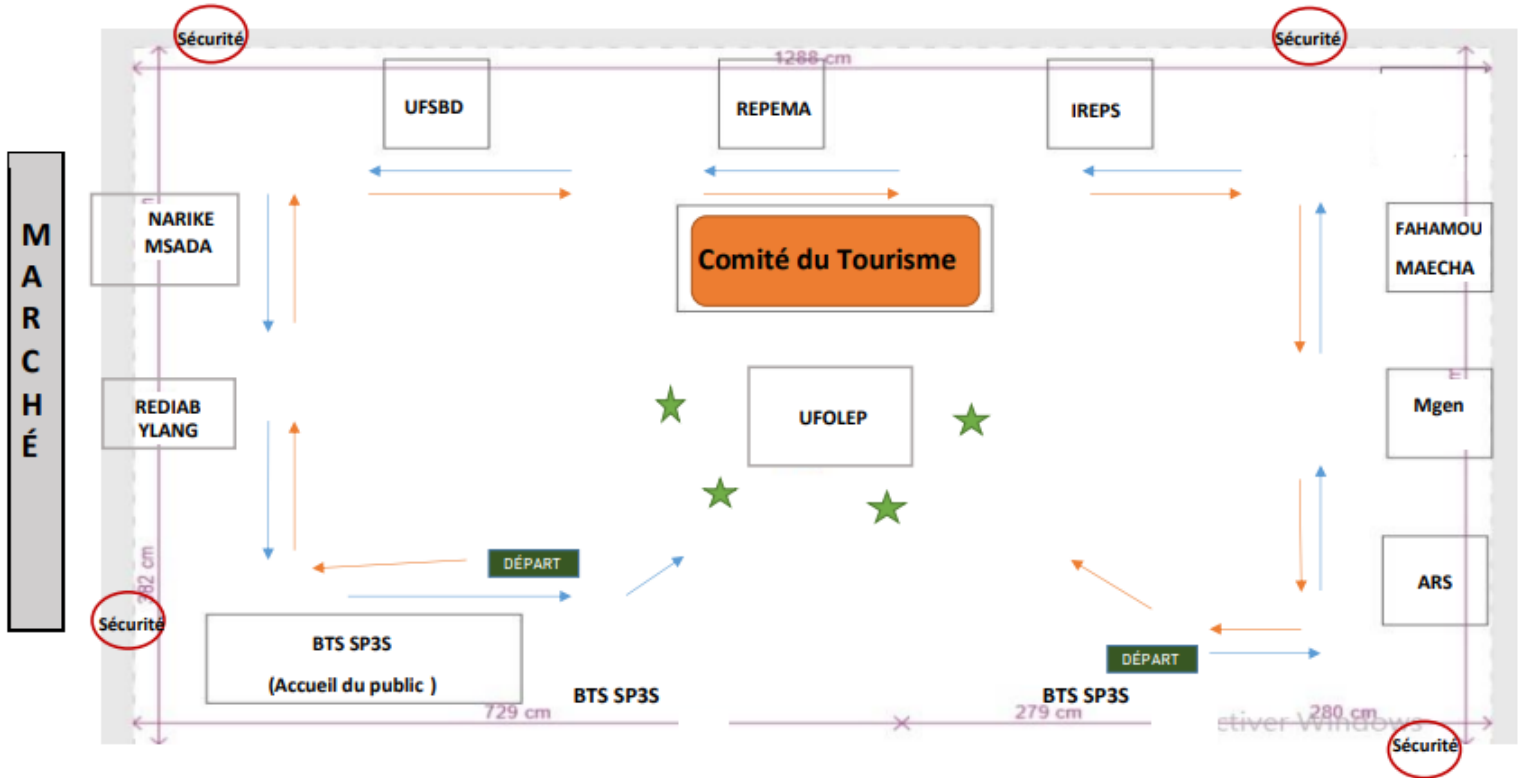
5. Nos partenaires

Nom de la structure	Nombre d'animateurs	Domaine d'intervention	Actions prévues
Ufsbd	2	Santé bucco-dentaire	-Sensibilisation sur la santé bucco-dentaire -Démonstration de brossage de dents -Distribution de brosse à dent (limitée) -Sensibilisation sur l'alimentation
Fahamou maecha	3	Santé sexuelle et addiction	-Sensibilisation sur les addictions
Nariké m'sada	2	SIDA	-Sensibilisation sur le VIH/ SIDA
Ireps	1	Nutrition	-Sensibilisation sur la nutrition
RediabYlang	3	Nutrition/Diabète	-Sensibilisation sur la nutrition/diabète
RePeMa	3	Santé périnatale	-Sensibilisation sur l'IVG, les différents moyens de contraception -Animation : jeux « ari... » -Démonstration préservatif -Distribution de préservatifs
Ufolep	+/- 10	Education sportive	-Fitness -Démonstration gestes de 1 ^{er} secours - Teste physique
ARS	2	Covid 19	-Dépistage covid -Information sur la Covid ainsi que la vaccination contre la Covid.
Mgen	2	[Prévention] addiction/nutrition	-Exposition de différents thématique liée à la santé : addiction, nutrition... -Animation : vélo smoothie

Total : 7	Total : +/- 28		
-----------	----------------	--	--

6. Plan d'emplacement

Etudiants 2^{ème} année de BTS SP3S, Lpo Dombeni



Légende

- ★ Classe 1 (entière)
- 1^{ère} groupe – classe 2
- 2^{ème} groupe – classe 2
- Stand des professionnels

7. Les moyens matériels et humains

Afin que le déroulement des activités se passe dans les meilleures conditions possibles, nous allons louer les matériels nécessaires pour la journée.

Chaque partenaire aura à sa disposition tables, chaises et un chapiteau pour se protéger du soleil ou de la pluie ainsi que des chapiteaux fermés pour les dépistages. Des panneaux d'affichages seront aussi mise à leur disposition sauf pour certains partenaires qui fournirons eux-mêmes leurs propres matériels.

Nom de la structure	Besoins matériels
Ufsbd	-2 chaises, 2 tables, tente
Fahamou maecha	-3 chaises, 2 tables, tente et panneaux d'affichage
Nariké msada	-2 chaises, 2 tables, tente et panneaux d'affichage
Ireps	-2 chaises, 2 tables, tente et panneaux d'affichage
Répema	-Répémobile (qui nécessite une prise électrique) -2 chaises, 2 tables
RediabYlang	-2 chaises, 2 tables, tente ouvert et une tente fermée (pour le dépistage)
Ufolep	-5 chaises, 5 tables
ARS	<i>-Matériels prises en charge par l'organisme</i>
Mgen	4 tables, 1 grande table, tente

7.1. Moyens financiers

Nous comptons principalement sur le soutien financier de notre établissement pour venir à bout de notre projet. Mais également de la mairie de Mamoudzou et du conseil départemental.

7.2. Moyens humains

Etant les organisateurs de cet évènement, nous serons présent ce jour-là ainsi que les partenaires sanitaires et médico-sociaux. La présence de la police municipale sera déployée pour assurer la sécurité.

Fiche Action Section SP3S

2020-2021

Journée Mondiale de la santé

Lien avec le référentiel :

C21- Élaborer un projet d'intervention auprès des publics, concevoir des actions pour le service, la structure.

C 22 -Organiser des évènements, des réunions de service et/ou partenariales.

C 32 -Coordonner les interventions d'une équipe.

Objectifs visés :	<p>Objectif général :</p> <ul style="list-style-type: none"> • Promouvoir la santé <p>Objectifs intermédiaires :</p> <ul style="list-style-type: none"> • Prévenir les risques sanitaires • Permettre au public de se faire dépister • Informer et sensibiliser les écoliers ainsi que le public, sur les risques et dangers des différents aspects de la santé <p>Objectifs opérationnels :</p> <ul style="list-style-type: none"> • Stand de dépistage Covid • Proposer des tests de dépistage du diabète • Proposer des tests de dépistage du Vih/SIDA • Animations et activités sportives • Distribuer des brochures, dépliants...
Publics visés	<p>-Population de Mayotte -Collégiens et lycéens</p>
Responsables	M Tsz hoi HO
Partenaires	<p>Acteurs des secteurs sanitaire et social :</p> <p>ARS, IREPS, Réseau Périnatal de Mayotte, Fahamou maecha, Nariké m'sada, ReDiabYlang, Mgen, UFSBD, UFOLEP</p>
Calendrier de l'action :	<ul style="list-style-type: none"> • Du 3 février au 6 avril 2021 : conception du projet • Journée du 07 avril 2021 : mise en œuvre • Evaluation finale

<p>Description :</p> <p>Communication :</p>	<p>Modalités :</p> <ul style="list-style-type: none"> - Développer des outils d'évaluation et d'information : affiches, dépliants, communiqués de presse... - Réaliser une enquête de satisfaction et une enquête d'observation - Mettre en place « la Journée Mondiale de la santé », place de la République le 7 avril 2020 <ul style="list-style-type: none"> • Stands des partenaires • Animations sportives UFOLEP • Dépistage diabète, Covid • <p>Effets attendus :</p> <ul style="list-style-type: none"> • Permettre à la population mahoraise d'assurer un plus grand contrôle sur leur propre santé <ul style="list-style-type: none"> • Médias • Réseaux de partenaires • Réseaux sociaux • Affiches sur les différents sites publiques
<p>Moyens contractualisés (humains, matériels, financiers) :</p>	<p>Humains :</p> <ul style="list-style-type: none"> • Partenaires sanitaires et sociaux • BTSSP3S <p>Matériels :</p> <ul style="list-style-type: none"> • Cartons d'invitation • Panneaux d'affichage • Sono, microphone • Chaises, tables, tonnelles, • Collations et boissons pour les étudiants de BTS SP3S • Badges • Chapiteaux fermés <p>Financiers :</p>
<p>Évaluation et indicateurs de réussite</p>	<p>Enquête de satisfaction.</p>

Bilan de l'Action

Mise en œuvre effective :	<u>Modalités</u> : <u>Résultats obtenus</u> :
Moyens contractualisés utilisés (humains, matériels, financiers) :	<u>Humains</u> : <u>Matériels</u> : <u>Financiers</u> :
<u>Indicateurs de réussite</u> :	