

## L'alimentation à Mayotte : comment nourrir une population en croissance démographique et aux besoins accrus ?



### Mise au point scientifique

- **Qu'est-ce que l'alimentation ?** L'alimentation désigne généralement, en géographie, la nourriture et la boisson destinées aux humains, dans leur dimension tant matérielle (la nécessité de se nourrir) que symbolique (l'alimentation comme marqueur culturel). L'alimentation est directement liée à l'agriculture et à l'élevage, qui peuvent être complétées par la pêche, la chasse ou la cueillette. Dans les systèmes agraires traditionnels, l'alimentation est fortement liée aux conditions météorologiques du territoire. Elle était également façonnée par des marqueurs culturels forgés par la religion (tabous alimentaires) ou par la tradition (ce qui est bon ou mauvais, sain ou malsain, varie d'une culture à l'autre). Au XX<sup>e</sup> siècle, les systèmes de production agricoles ont profondément été bouleversés. Une partie importante de l'alimentation de l'humanité est désormais produite par l'industrie, et commercialisée par des systèmes de distribution. La distance moyenne parcourue par les produits s'est considérablement allongée en un siècle, avec l'amélioration des moyens de conservation (conserves, réfrigération, surgélation...) et de transport (bateau à vapeur, navires bananiers, transport par avion...). Le secteur de l'agroalimentaire est aujourd'hui dominé par quelques grands groupes industriels.
- **Un rapport direct entre l'agriculture et l'alimentation ?** Agriculture et élevage sont étroitement liés au milieu et, en premier lieu, au climat qui détermine des grandes zones agricoles. Plusieurs facteurs peuvent induire ou non la présence de l'agriculture, à commencer par la répartition de l'eau (la crise de l'eau que connaît Mayotte devient ainsi problématique pour l'agriculture). Le relief, le froid, la chaleur, le type de terre ont aussi leur influence. Cependant, le déterminisme est loin d'être absolu, et les conditions techniques et socio-économiques sont tout aussi importantes. « Se nourrir n'est pas qu'une question agricole » (Fumey, 2018), et l'alimentation a acquis une dimension géopolitique. Ces différentes données influent sur la sécurité alimentaire des personnes et des États.
- **La sécurité alimentaire.** Elle existe lorsque tous les êtres humains ont, à tout moment, « un accès physique et économique à une nourriture suffisante, saine et nutritive, leur permettant de satisfaire leurs besoins énergétiques et leurs préférences alimentaires pour mener une vie saine et active ». Cette notion ne doit pas être confondue avec la vulnérabilité alimentaire qui, selon l'Organisation pour l'Alimentation et l'Agriculture (FAO), correspond aux facteurs qui exposent l'individu à l'insécurité alimentaire ou à la sous-alimentation.
- **L'alimentation à Mayotte.** Les aliments importés représentent la part la plus importante de ce qui est consommé par les habitants de Mayotte. Cependant la part de l'autoconsommation n'est pas négligeable. Ainsi, 31% de la population mahoraise a recours de manière régulière à l'autoconsommation pour une partie des produits consommés : ceux-ci (principalement les fruits, les légumes et le poisson) sont produits par les habitants ou proviennent de circuits informels (bord de route, dons, etc...),.
- **La répercussion de la croissance démographique sur les besoins alimentaires d'une population.** Il n'est pas possible de parler d'alimentation sans parler de démographie. En effet, une augmentation de la population entraîne de fait une croissance des besoins alimentaires. Avec une population qui est passée de 25 000 habitants en 1958 à plus de 300 000 en 2023, les besoins alimentaires de la population mahoraise se sont fortement accrus.



### Place de la question dans les programmes

- En cycle 4 : **Classe de 5<sup>ème</sup> / Thème 1** : La question démographique et l'inégal développement / Chapitre 1 : La croissance démographique et ses effets  
**Thème 2** : Des ressources limitées, à gérer et à renouveler/ Chapitre 4 : L'alimentation : comment nourrir une humanité en croissance démographique et aux besoins alimentaires accrus ?
- **Classe de 3<sup>ème</sup> / Thème 2** : Pourquoi et comment aménager le territoire? / Chapitre 5 : Les territoires ultra-marins français : une problématique spécifique.
- **Classe de 2<sup>nd</sup> / Thème 2** : Territoires, populations et développement : quels défis ?
- **Classe de 1<sup>ère</sup> / Thème 2** : Une diversification des espaces et des acteurs de la production/ **Thème 3** : Les espaces ruraux : multifonctionnalité ou fragmentation ?



### Bibliographie & Sitographie

#### Références générales :

- BEAUD BOURGEAT, BRAS (dir), *Dictionnaire de géographie*, 2015.
- Géoconfluences.ens-lyon.fr

#### Références spécifiques à Mayotte :

- ADEME, ECO2 Initiative, ASAL S., PETIT M., MEYER J., 2022, « Impact environnemental de l'alimentation dans les outre-mer », mai 2022
- Agreste Mayotte - Observatoire des importations 2014 - 2021 : Bilan des importations de produits agricoles et alimentaires dans la consommation des ménages mahorais, Septembre 2022, n°3.
- ARS de Mayotte, <https://www.mayotte.ars.sante.fr/campagne-2019-maescha-mema-mangez-sain-bougez-malin>
- GUYOT D - Étude sur les comportements alimentaires à Mayotte, avril 2013.
- Grave C, Calas L, Subiros M, Ruello M, Youssouf H, Gabet A, et al. « L'hypertension artérielle à Mayotte : prévalence, connaissance, traitement et contrôle en 2019 », étude Unono Wa Maore. *Bull Epidemiol Hebd.* 2022;(9-10):170-9.
- [http://beh.santepubliquefrance.fr/beh/2022/9-10/2022\\_9-10\\_2.html](http://beh.santepubliquefrance.fr/beh/2022/9-10/2022_9-10_2.html)
- « Une transition nutritionnelle qui tourne mal », *Mayotte Hebdo*, n° 693, 27 février 2015.
- SEGUIN S, GRANJON M, « À Mayotte, un recensement adapté à une population aux évolutions hors normes », *le Blog de l'INSEE*, 5 janvier 2023.

#### CONCEPTEUR

**BULCIAGHY Benjamin**  
professeur certifié d'histoire-géographie

#### COORDINATION

**GAUTIER Félix**  
Professeur relais aux Archives départementales  
**JOLLIVET Charly**  
Directeur des archives départementales de Mayotte

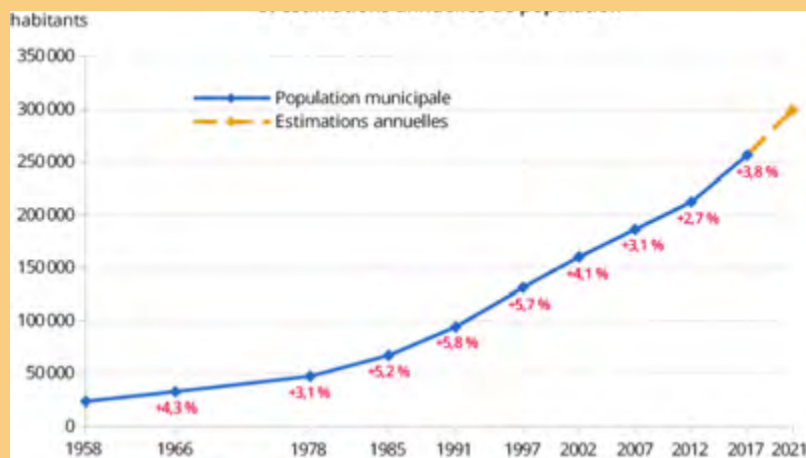
**BOURA Anli**  
IA IPR d'histoire-géographie

Projet initié par Loetizia Fayolle, IA IPR d'histoire géographie de Mayotte (2019-2023)

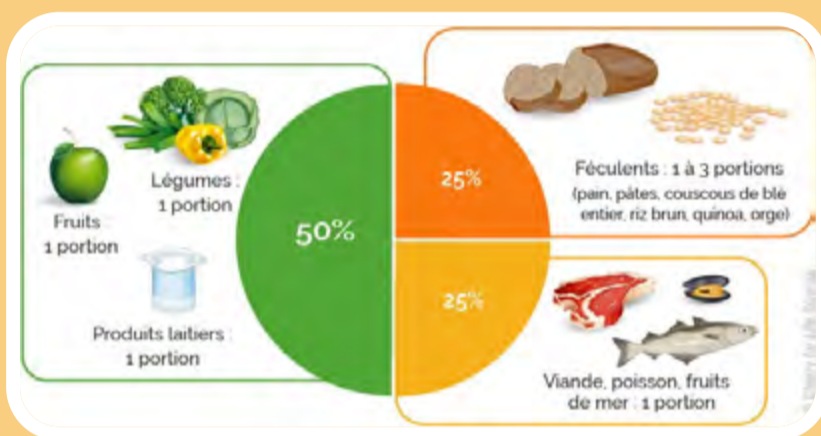
Rectorat de Mayotte, août 2024.

## Problématique n° 1 : Quels sont les enjeux alimentaires de la croissance démographique ?

### Document 1 : Évolution de la population de Mayotte aux dates de recensement depuis 1958



Source : Cherry For Life Science, exemple d'assiette équilibrée pour un repas, 2017

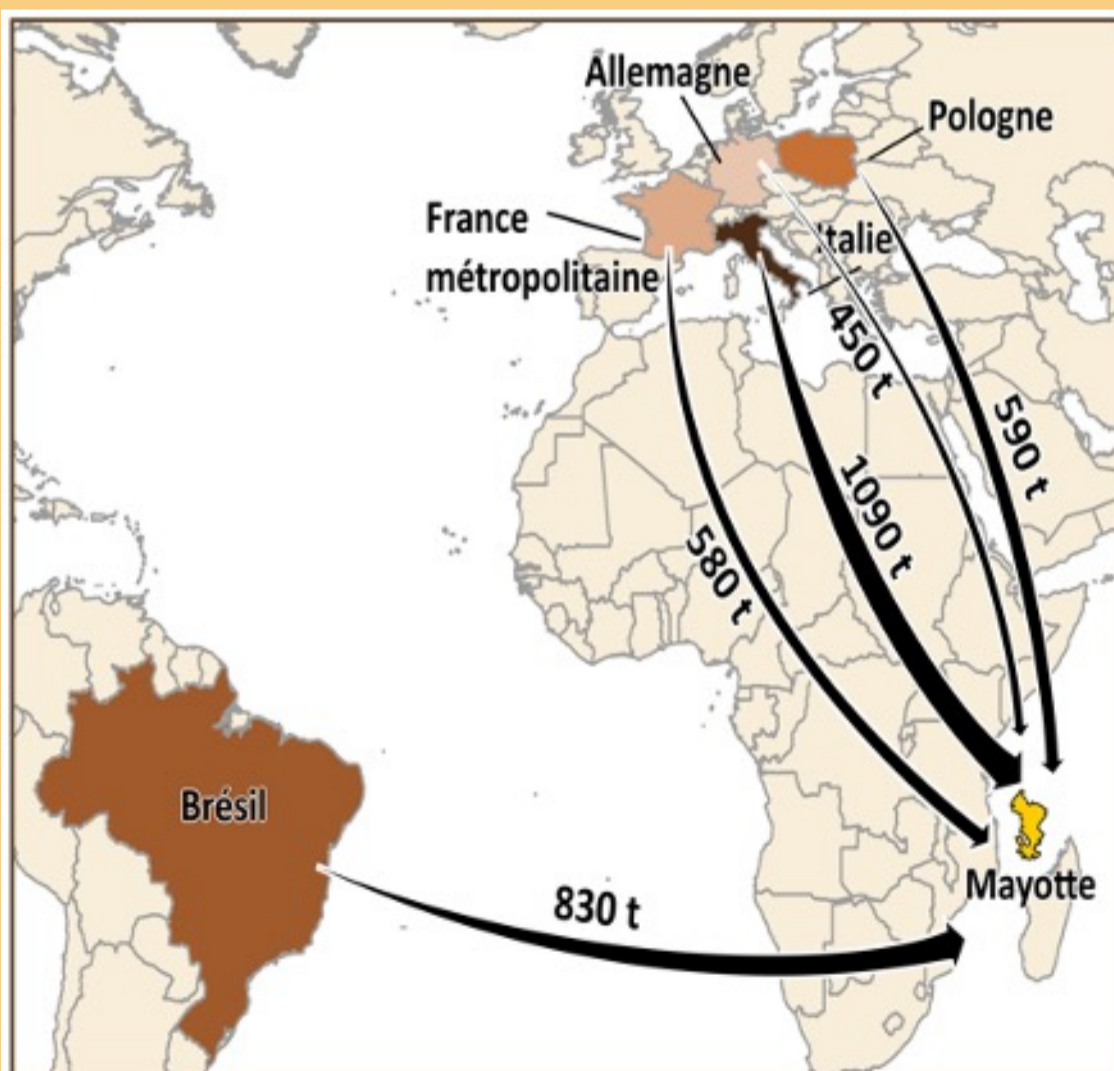


### Point document :

- Ce graphique permet de travailler avec les élèves sur les compétences liées à l'exploitation des documents chiffrés : graphique, tableau de chiffres, diagramme...
- Ce document doit permettre aux élèves de percevoir la très forte croissance démographique qu'a connue Mayotte en une soixantaine d'années.
- Ce graphique comprend plusieurs informations, telles que la population par année, mais aussi le taux de croissance entre chaque recensement effectué. Cette information pouvant être occultée ou mise en valeur selon le niveau de l'élève. Il s'agit surtout ici de faire réfléchir les élèves sur l'impact qu'aura à l'avenir cette croissance démographique notamment sur les problèmes de sécurité alimentaire. Ce document doit donc être corrélé à un document sur les besoins alimentaires quotidiens, tel que celui proposé ci-dessous.
- Ainsi plusieurs notions peuvent être abordées : croissance, recensement, estimations...

## Problématique n° 2 : Mayotte un territoire dépendant des importations ?

### Document 2 : Importations de viandes bovines en 2020



Source : Douanes - traitement DAAF Mayotte

### Point document :

- Ce document permet de faire travailler les compétences d'analyses cartographiques aux élèves.
- Il semble important d'insister sur la sémiologie graphique et les règles du langage cartographique proposées par ce document, jeux des couleurs, variations des tailles des figurés linéaires (flèches), et de la direction ; d'autant plus que la légende est manquante. La construction d'une légende par les élèves peut ainsi être pertinente.
- Ce document doit permettre de montrer que les filières d'importations de la viande bovine (bœuf, veau...) sont diverses et variées et ne viennent pas uniquement de l'Europe. Le Brésil étant ici le deuxième exportateur après l'Italie. On fera remarquer que, malgré le statut français de Mayotte, la France n'est pas son premier exportateur. Il s'agira ici de montrer au travers ce document que Mayotte est aussi un territoire intégré à la mondialisation.
- Nous pouvons aussi faire réfléchir les élèves sur la faible productivité des élevages à Mayotte, même s'il existe des filières productives dans l'élevage, comme le poulet mahorais de la marque « Mon poulet ». Il peut être également à propos de les faire s'interroger sur leurs habitudes de consommation, concernant la part de consommation du poulet mahorais par rapport au poulet issu du Brésil par exemple (principalement des ailes de poulet, « mabawas »).
- Ainsi plusieurs notions peuvent être abordées : distinction importation/exportation, mondialisation, commerce maritime, conteneurisation...



### Document 3 : L'évolution des meilleures ventes entre 2006 et 2014 pour le groupe Sodifram

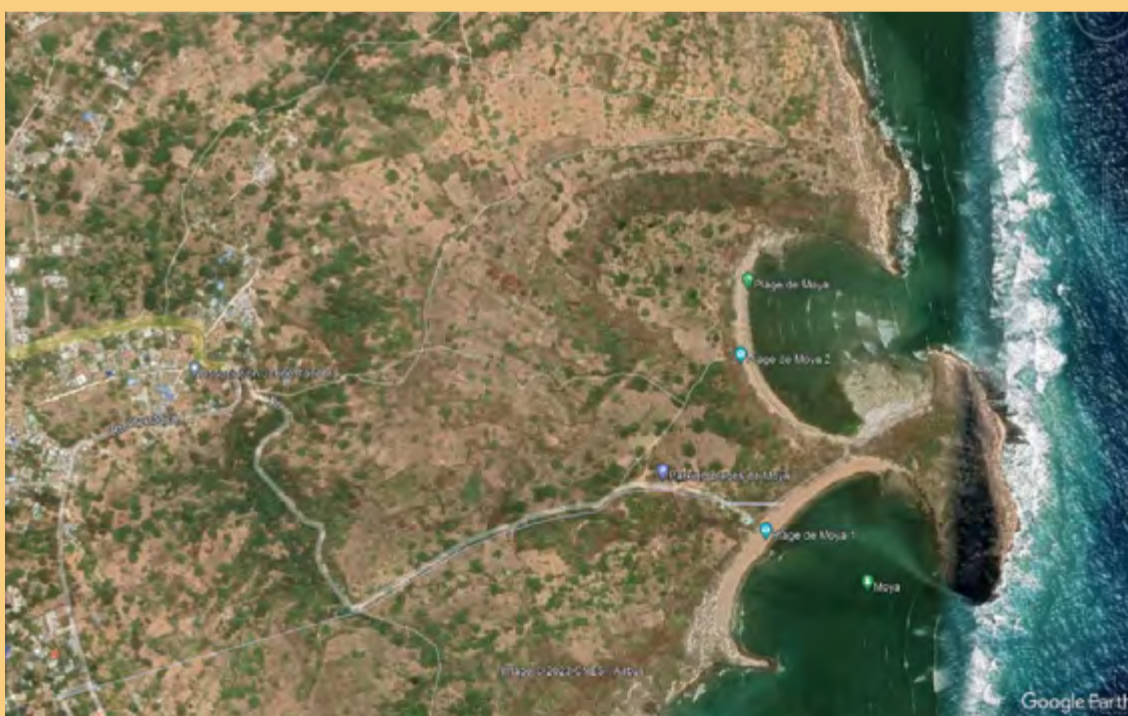
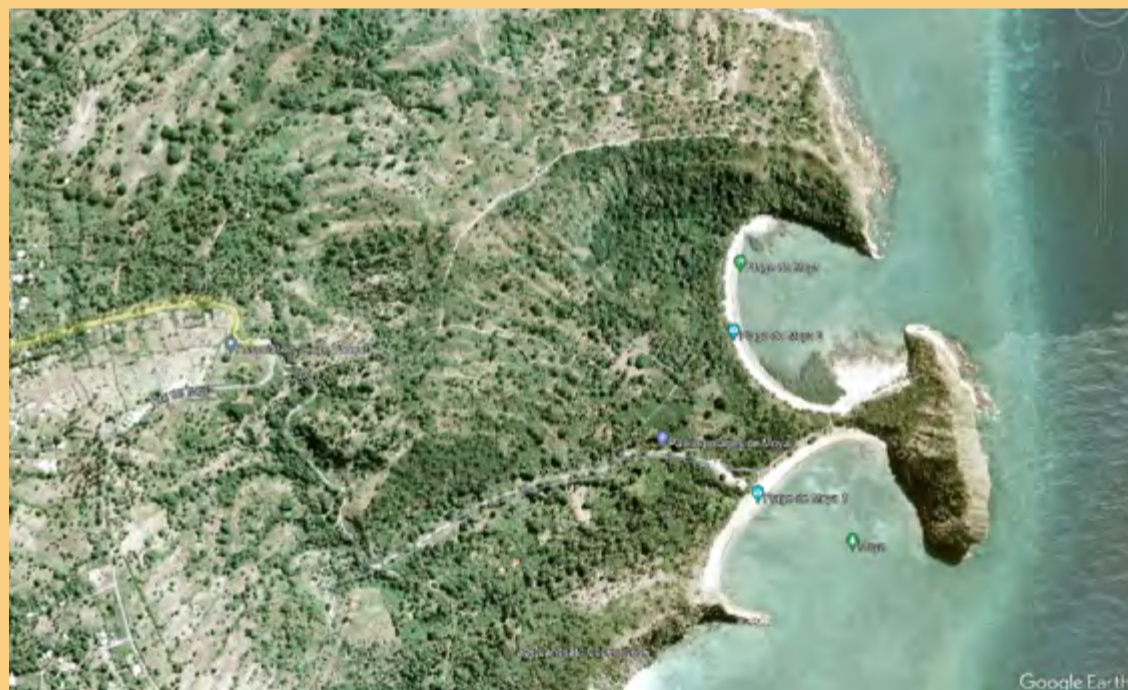
2006	Nombre de référence magasin 7000/12 magasins	2014	Nombre de référence 12000/20 magasins	Évolution des ventes en quantité entre 2006 et 2014
1	Sardine huile 125g 1 <sup>er</sup> prix	1	Sardine huile 125g 1 <sup>er</sup> prix	↕
2	Tomate pelée 1/2	2	Tomate pelée 1/2	↗
3	Tomate concentré 70G 1 <sup>er</sup> prix	3	Lait 1/2 écrémé BK11	↗
4	Coca cola 33cl boîte	4	Farine 1kg t55 1 <sup>er</sup> prix	↗
5	Huile végétale 1L 1 <sup>er</sup> prix	5	Tomate concentré 70G 1 <sup>er</sup> prix	↗
6	Yaourt sucrés et aromatisés OULA 125grs local	6	Sucre poudre kraft kg 1 <sup>er</sup> prix	↗
7	Sucre poudre kraft kg 1 <sup>er</sup> prix	7	Coca cola 33cl boîte	↗
8	Sucre poudre 500g 1 <sup>er</sup> prix	8	Eau source 1.5L St Benoit/Ondine	↗
9	Farine 1kg t55 1 <sup>er</sup> prix	9	Eau source 50cl ST St Benoit/Ondine	Pas de chiffre en 2006 pour comparaison
10	Bière Breda royal 33cl .	10	Sucre poudre 500g 1 <sup>er</sup> prix	↗
11	Lait 1/2 écrémé brik 1L P.Breton	11	Bonnet bleu 397g concentré sucre A base D	↗
12	Bière Castle 34cl	12	Crème de coco 1/2	↗
13	Ailes de poulet 10k cartons	13	Oasis tropical 33cl	↗
14	Baguette entière Upak	14	Riz Thai jasmin 20kg	↗
15	Fanta ananas 34cl boîte	15	Lait 1/2 écrémé brik 1L P.Breton	↕

Source : groupe Sodifram, Mayotte.

#### Point document :

- Ce document permet une lecture analytique de données chiffrées de la part d'un grand groupe industriel bien connu de la population de Mayotte : Sodifram.
- Ce tableau peut être travaillé pour différents niveaux car il est constitué de trois entrées principales. La première entrée permet d'analyser les meilleures ventes de l'année 2006, la deuxième entrée les meilleures ventes de l'année 2014 et, la dernière entrée, l'évolution des ventes entre 2006 et 2014.
- Ici peut être fait au préalable un sondage aux élèves en leur demandant quels sont les 5 produits les plus achetés dans leur foyer. Puis, au travers du tableau, comparer avec les produits les plus achetés selon les données de Sodifram.
- Il s'agit ici de montrer aux élèves que parmi les quinze produits les plus consommés par la population mahoraise, tous sans exception sont issus de l'importation et donc non produits sur le territoire mahorais. Les élèves peuvent s'interroger sur les coûts environnementaux de ces importations, au regard des circuits courts. Une comparaison peut également être effectuée avec un autre territoire et mettre en relief les habitudes alimentaires, dans le cadre d'une approche géographique culturelle.

### Document 4 : Images satellites de l'espace rural entre Labattoir et les plages de Moya



Source : Google Earth

#### Point document :

- Ces photographies aériennes prises en Petite-Terre permettent de faire travailler les élèves sur la compétence « se repérer dans l'espace », mais aussi sur l'analyse cartographique et paysagère.
- L'objectif est de montrer que Mayotte n'est pas seulement un territoire qui importe, mais aussi un territoire qui produit. L'agriculture vivrière ou agriculture paysanne est une agriculture dont l'essentiel de la production est consommé sur place, par la famille productrice ou, au sein du territoire mahorais.
- Ces deux images satellites, distantes de 19 ans, nous permettent de visualiser la mise en valeur des terres, de la forêt aux champs cultivés par l'homme. L'occupation des sols par l'agriculture est donc ici marquante et peut faire l'objet d'une réflexion par les élèves, voire la réalisation d'un croquis.
- En lien avec la SVT, il peut être intéressant de s'interroger sur la durabilité des cultures à Mayotte, sur la viabilité des sols, et la déforestation. En effet, les nombreuses cultures dérégulées sont responsables d'une érosion importante et de la formation de « padzas », ainsi que de leurs conséquences néfastes lors de pluies importantes (inondations, coulées de boue vers la mangrove, glissements de terrain).
- Aussi nous pouvons apercevoir, à l'ouest des plages de Moya, l'urbanisation croissante de la ville de Labattoir vers l'espace naturel et rural. Ainsi des liens peuvent être réalisés avec tout chapitre évoquant l'urbanisation, la croissance urbaine et l'étalement urbain.



## Document 5 : L'autoconsommation à Mayotte

	Guadeloupe	Martinique	Guyane	Réunion	Mayotte	Polynésie Française	Nouvelle-Calédonie	St-Pierre et Miquelon
Part de la population qui auto-consomme	36%	26%	Pas d'information disponible	18%	31%	67%	37%	0%
% de Fruits et légumes dans l'autoconsommation				69%	93%		6%	
% de viande dans l'autoconsommation				16%				
% d'œufs dans l'autoconsommation				11%				
% de poisson dans l'autoconsommation								
% de fruits et légumes issus de l'autoconsommation	28%	44%					26%	
Fruits	41%						68%	
Légumes	38%						21%	
% de légumes racines et tubercules issus de l'autoconsommation	36%							67%
% de viande issus de l'autoconsommation		16%						
% de poisson issus de l'autoconsommation					30%	72%	65%	

Tableau 9 : Données d'enquêtes disponibles sur l'autoconsommation dans les huit territoires - Sources : Auteurs d'après recensement d'enquêtes disponibles

Source : ADEME Mayotte

### Point document :

- Ces documents s'adressent à un public confirmé, ou nécessitent un accompagnement important du professeur afin de distinguer les différentes informations et leur lecture.
- Ce document a pour objectif de montrer que l'autoconsommation représente une part non négligeable de ce qui est consommé sur le territoire mahorais. On entend par l'autoconsommation par ce qui est produit par les habitants pour leur propre consommation que ce soit des fruits, des légumes, la pêche ou la production d'œufs... ou ce qui provient de circuits informels (« marchés » en bords de route, donation, etc...).
- En effet, 31%, de la population mahoraise a recours à l'autoconsommation pour une partie des produits consommés, dont 93% des fruits et légumes, mais aussi 30% du poisson consommé. Des chiffres sans commune mesure avec ceux de l'Hexagone, montrant l'empreinte rurale de la société.

## Problématique n°3 : Quelles sont les limites des habitudes alimentaires mahoraises ?

## Document 6 : Les mabawas : symbole de la tradition culinaire mahoraise



Sur une grille, des « mabawas » piqués grillent au charbon, derrière des cuisses de poulet.

Source : photo de Benjamin Bulciaghy, novembre 2023.

### Point document :

- Cette photographie représente un produit bien connu des mahorais : les « mabawas », ce qui signifie en shimaoré « ailes de poulet ». Il s'agit de la viande la plus consommée par la population.
- Les mabawas, souvent considérés à tort comme une lointaine tradition mahoraise, ont été importés à partir de 1985 par les sociétés d'Ida Nel, une femme d'affaires sud-africaine qui possède aujourd'hui l'entreprise « Mayotte Channel Getaway » qui exploite le port commercial de Longoni. S'agissant d'une partie vile du poulet, peu consommée en général, ce produit est peu cher à l'achat et obtient rapidement un réel succès auprès de la population mahoraise, au point d'en changer les habitudes alimentaires de la population remplaçant le poisson comme principale source de protéine à l'origine.
- Il peut être abordé, en lien avec le professeur de SVT que, depuis plusieurs années, Mayotte subit une importante transition nutritionnelle. Si la population a souvent été victime de carences, aujourd'hui on assiste à l'augmentation de pathologies dites « métaboliques ».
- Il s'agira aussi de montrer aux élèves que ces mabawas sont importés principalement du Brésil, entrant donc pleinement dans la catégorie des produits mondialisés.



## Document 7 : Opinions des mahorais concernant les habitudes alimentaires

Questions posées par Mayotte Hebdo :

Est-ce que vous avez changé vos habitudes alimentaires ?

Mangez-vous toujours des plats traditionnels ou de moins en moins ? Faites-vous attention à ce que vous mangez ?

Êtes-vous conscients des complications que peuvent entraîner des aliments trop gras, trop sucrés, ou trop salés ?

Voici quelques témoignages :

*Naïs, 23 ans, agent d'entretien, Labattoir*

*J'aime bien les plats traditionnels et j'en mange beaucoup. Mais j'ai envie de changer pour goûter autre chose. J'ai remarqué qu'ici, à Mayotte, on mange ce qu'on veut. C'est un phénomène planétaire.*

*Hassani Marie, 19 ans, étudiante, M'tsangamouji*

*Je n'ai pas changé mon habitude de consommation. Je contrôle ce que je mange et ce que j'achète en magasin. La boisson que je prends, c'est l'Oasis, car je trouve que par rapport aux autres boissons, ce n'est pas trop sucré.*

*Aynou, 36 ans, facteur, Kawéni*

*On constate aujourd'hui que l'agriculture ne rapporte plus rien. C'est compliqué, et ce qu'on produit se vend aussi en magasin, donc c'est mieux d'acheter. Aujourd'hui, ce sont les étrangers qui travaillent dans les champs et certains Mahorais n'en veulent plus et pourtant on a besoin d'eux. Lorsque j'achète un produit, je ne contrôle que le prix et rien d'autre. Vu que ce n'est pas tout le temps que je consomme ces produits importés, je pense que ça va.*

*Yasmine, 21 ans, étudiante, Labattoir*

*Oui, ça a changé. Mais c'est normal, on ne peut pas manger tout le temps la même chose. Maintenant, on a plus de choix et on a tout ce qu'on veut. C'était mieux avant, il n'y avait pas toutes ces maladies et pas d'obésité non plus. C'est le manque de cultivateurs qui provoque ce phénomène. Et quand je vais au magasin, je ne contrôle rien ; je prends ce qui me plaît.*

*Joëlle Rastami, directrice de l'organisation « Rédiab'Ylang », réseau santé qui lutte contre le diabète, elle souhaite que les Mahorais reprennent confiance en eux et dans leurs produits. "Nous devons mettre en valeur les produits locaux. Il est anormal que certaines entreprises mettent en valeur des mabawas dans leurs pubs. Les mabawas ne sont pas mahorais. Aujourd'hui, je constate que nous trouvons des brèdes manioc pilées importées de Madagascar. Il suffit de faire tomber une graine au sol et vous avez des brèdes au bout de quelques jours. Il faut développer l'économie avec les produits du terroir. Il est anormal que nous trouvions du manioc coupé, des bananes coupées et des brèdes épluchées venues d'ailleurs, alors que nous possédons tout cela chez nous."*

Source : Mayotte Hebdo, n° 693, 27 février 2015.

### Point document :

- Ce document permet aux élèves d'appréhender le témoignage et ainsi corroborer les opinions d'un petit échantillon de la population mahoraise avec les réalités économiques et commerciales de l'île.
- Il s'agit ici de montrer que l'importation de produits sur l'île de Mayotte est un phénomène important qui a changé les habitudes de consommation des habitants.
- Ce document permet de développer la compétence : « pratiquer différents langages en histoire et en géographie ». Il est possible de recueillir le propre témoignage des élèves avec les mêmes questions que celles sur le document ci-dessus, et ainsi comparer les témoignages de chacun. Il s'agit donc de confronter ces témoignages aux représentations des élèves sur la question, dans une dynamique prospective, pour les faire réfléchir sur des solutions qui pourraient permettre de répondre aux défis de la malnutrition notamment.

## Document 8 : Les conséquences sanitaires des habitudes alimentaires

*L'enquête Unono Wa Maore, lancée à Mayotte en 2019 par l'ARS et Santé Publique France, apporte un éclairage cru sur l'alimentation à Mayotte, et ses conséquences sur la santé.*

*Après trois ans de travail, les résultats montrent une dégradation de la santé des Mahorais, en lien avec leur alimentation : trop riche, trop grasse et pas assez variée, associée à un manque d'exercice. Le taux de diabète, atteint 12,1% des 18-65 ans, et 13,3% des femmes, soit plus du double de la moyenne nationale. Plus inquiétant encore, l'hypertension artérielle atteint 48% des adultes.*

*Autre donnée qui n'est pas sans lien, le surpoids et l'obésité atteignent aussi des sommets chez les plus de 15 ans, avec 56% de la population concernée. L'obésité s'est notamment aggravée chez les femmes, qui sont plus nombreuses à présenter des formes sévères.*

*Tandis qu'une partie de la population présente d'importants risques cardiovasculaires, les enfants eux, souffrent de malnutrition. Avec 8,3%, c'est presque un enfant sur 10 à Mayotte qui souffre de malnutrition, et 3,4% présentent une malnutrition sévère. D'une manière plus générale, l'insécurité alimentaire à Mayotte est de 47,2%.*

*Résultat, des pathologies oubliées ailleurs perdurent sur l'île, comme le Béri-béri, maladie causée par une carence en vitamine B1. En cause, une grande consommation de riz blanc, un produit qui après un traitement industriel perd l'enveloppe qui contient la fameuse vitamine.*

*Yohann DELEU « Mayotte, record français de la malnutrition des enfants »,  
Le Journal de Mayotte, 6 mai 2022.*

### Point document :

- Ce document montre les différentes conséquences sanitaires d'habitudes alimentaires non saines et carencées (diabète, hypertension, obésité, malnutrition).
- Il peut faire réfléchir les élèves sur les pratiques qui sont les plus à risque, et les raisons qui expliquent le plus fort taux d'obésité chez les femmes, après un repérage des différents chiffres clés. Une passerelle peut être faite avec la SVT, sur les conséquences de ces pathologies notamment dans le cadre du Parcours Santé.
- Il est possible de mettre en regard ce document avec les solutions proposées par les acteurs, notamment les campagnes de sensibilisation de l'ARS.

**Document 9** : Campagne de sensibilisation de l'ARS de Mayotte :  
Maescha Mema « Mangez Sain Bougez Malin »



Lien vidéo de la campagne « Maesha mama » <https://www.mayotte.ars.sante.fr/outils-de-communication-1>

Source : ARS Mayotte : <https://www.mayotte.ars.sante.fr/2019>

**Point document :**

- Ces affiches produites par l'ARS de Mayotte ont pour objectif d'accompagner la population mahoraise dans la compréhension des concepts « Mangez sain » et « Bougez malin » et d'informer la population locale sur les maladies nutritionnelles.
- Sur le long terme, ce projet vise à faire évoluer les comportements alimentaires et à développer la pratique d'une activité physique chez la population mahoraise.
- Cette campagne de prévention s'adresse à l'ensemble des mahorais âgés de 18 à 65 ans, avec un axe fort en direction des mères de famille, qui, selon la culture locale, ont un rôle clef dans l'achat et la préparation des repas.
- C'est la raison pour laquelle l'égérie « Mama Echa » a été choisie pour porter le message auprès de la population. Femme d'une quarantaine d'années, elle n'est pas mince mais est active et en pleine forme. Pétillante, elle véhicule l'idée d'être bien dans son corps – et non de maigrir – en adoptant de bonnes habitudes (physiques et alimentaires) au quotidien.
- Il s'agit ici de faire réfléchir les élèves sur leurs habitudes alimentaires et d'éventuellement faire un lien avec la proposition des produits importés présents en magasins vus dans les documents précédents.