

## > LE PASSEUR >

# COMMENT APPRENDRE À LIRE EFFICACEMENT ?

**À la Une !** Pourquoi la maîtrise du décodage est-elle essentielle pour apprendre à lire ? Comment l'enseigner efficacement ? La finalité de la lecture étant la compréhension, quels sont les processus qui permettent aux élèves de mieux comprendre ce qu'ils lisent ? L'apprentissage de la lecture est à la Une !

## DU DÉCODAGE À LA COMPRÉHENSION



**Maîtriser le décodage est essentiel pour apprendre à lire.** Toutes les écritures reposent sur un code, qui transcrit le son et/ou le sens des mots du langage oral. Dans une écriture alphabétique, les plus petites unités sonores du langage parlé, les « phonèmes », sont transcrites par une ou plusieurs lettres : les « graphèmes » (le U de pur, le OU de pour, etc.). Pour lire dans ce type d'écriture, il faut donc apprendre à **déchiffrer les graphèmes pour comprendre quels phonèmes ils représentent** – autrement dit, apprendre le **décodage** (qu'on appelle aussi le « B-A-BA »).

Ce sont les capacités de décodage et de compréhension de la langue orale qui, ensemble, expliquent la capacité des élèves à comprendre ce qu'ils lisent. Les deux sont indispensables :

- Un faible niveau de décodage entraîne une faible compréhension écrite, même si la compréhension orale est bonne ;
- Un faible niveau de compréhension orale entraîne aussi un faible niveau de compréhension écrite, même si le niveau de décodage est bon.

## COMMENCER PAR LE DÉCODAGE EST ESSENTIEL

L'apprentissage d'un tout petit nombre de correspondances graphème-phonème permet à l'élève de lire des milliers de mots, parce que leur prononciation et leur sens sont déjà stockés dans sa mémoire. Chaque décodage réussi active la forme sonore et le sens des mots connus, ce qui permet d'instaurer une représentation orthographique qui sera renforcée par les répétitions. Apprendre des mots par cœur sans en maîtriser le décodage serait comme apprendre par cœur un annuaire téléphonique : cela ne peut fonctionner que pour un petit nombre de mots, pas pour des milliers.

Le décodage doit d'abord être enseigné de façon explicite, systématique et intensive : 2 à 3 correspondances graphème-phonème par semaine, en commençant par les plus régulières et les plus fréquentes. Tout doit être expliqué dans le détail aux élèves – par exemple, que l'on doit commencer par la gauche du mot, et que chaque lettre, ou groupe de lettres, correspond le plus souvent à un son.

Cet apprentissage explicite, avec l'enseignant, va rapidement basculer vers un autoapprentissage, sans l'enseignant, qui permet à l'élève de renforcer les règles apprises et d'en déduire par lui-même de nouvelles lorsqu'il rencontre de nouveaux mots ayant des correspondances graphème-phonème atypiques (comme le S des mots parasol et asocial, qui ne se lit pas comme la plupart des S dans ce contexte).

## COMPRENDRE, C'EST ÉTABLIR DES LIENS

Comprendre ce qui est lu, c'est établir des liens entre des mots et des phrases. Apprendre à décoder les mots peut aller vite : moins d'une année de CP. En revanche, apprendre à comprendre (à faire sens de ce que disent les mots) s'étale sur des années – d'abord à l'oral, ensuite à l'écrit. En effet, la compréhension repose sur des capacités linguistiques (au niveau du mot, de la phrase et du texte), mais aussi non linguistiques (mémoire, attention, motivation). Par exemple, pour comprendre le début de l'histoire suivante, « Pierre a rejoint

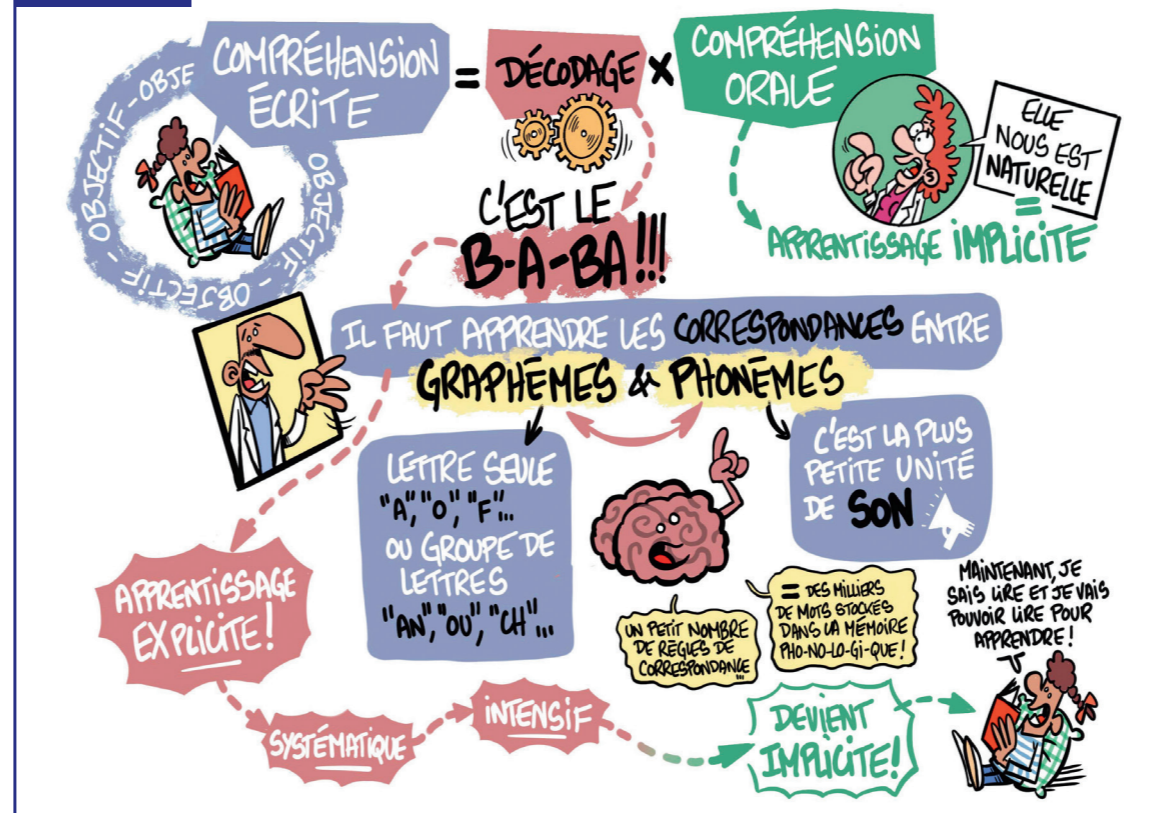
sa table habituelle, la serveuse lui a apporté la carte du jour et un verre de son cru préféré. Après avoir passé sa commande, il a... », il n'est pas utile de préciser où a lieu cette scène. Le lecteur peut l'inférer sur la base de ses souvenirs à propos des restaurants, qui proposent une carte du jour et dans lesquels il y a des serveurs. De même, un enfant qui ne connaît pas le mot cru pourra déduire qu'il s'agit d'une boisson puisqu'il est question d'un verre.

Comprendre, c'est aussi prêter attention à certains petits mots cruciaux qui permettent de tisser des liens entre les différentes parties d'un texte :

- Les formes de reprise (pronoms, entre autres) : Pierre, lui, il, son...
- Les marques spatiales (sur/sous...), temporelles (avant/après...), etc.

Avec des élèves qui ne savent pas encore lire, la compréhension peut déjà être travaillée à partir de récits lus par l'enseignant. Cela permet d'interagir avec les élèves en leur posant des questions (qui fait quoi, quand, où, comment, pourquoi ?). Un autre moyen pédagogique pour cela est la dictée à l'adulte. Elle permet aux élèves de produire un texte écrit alors qu'ils ne peuvent pas l'écrire seuls. Cela permet de faire comprendre les règles auxquelles l'écrit obéit.

## EN BREF



## LE MOT DE LA FIN



## POUR ALLER + LOIN



Apprendre à lire : du décodage à la compréhension (Synthèse, octobre 2022)

### Et aussi :

- > Évaluer pour mieux aider : ÉvalAide, un dispositif scientifique de prévention des difficultés en lecture et en mathématiques au CP et au CE1. (Synthèse, 2020)
- > Pédagogie et manuels pour l'apprentissage de la lecture : comment choisir ? (Synthèse, 2019)

> De nouveaux signaux d'alerte sur l'enseignement de la lecture en CP (Note d'alerte, octobre 2022)

→ À retrouver également sur : [reseau-canope.fr/conseil-scientifique-de-leducation-nationale](http://reseau-canope.fr/conseil-scientifique-de-leducation-nationale)